

# 7

## المقرر السابع المأمورية العظمى

من تأليف هارون بايشور و جاىك توب

المعهد الكتابي لخدمة الإنجيل، المغرب

- 1- الإنجيل
- 2- مستوى الكينونة
- 3- حياة المسيح
- 4- مسح للعهد القديم
- 5- رسائل العهد الجديد
- 6- الكنيسة المحلية
- 7- **المؤمورية العظمى**
- 8- الإضطهاد
- 9- علم التفسير الكتابي
- 10- فن الوعظ

وصف الدرس

دراسة للمبادئ الأساسية للمأمورية العظمى. التطبيقات والاستراتيجيات لإنجاز خدمة صنع التلاميذ و زرع الكنائس في التنوع الثقافي في العالم اليوم.

بنية الدرس

يشرح بولس الإرسالية بطريقة منطقية في رومية 10: 13-15. يبدأ مع الواقع المجيد أن الله هو في مهمة ليخلص. ثم ينتقل إلى الخطوة المنطقية التالية للإجابة على السؤال، "كيف يخلص الله؟" من الكرازة. ثم يجيب على سؤال آخر: "من سيكرز؟" الكارزين الذين تم إرسالهم!

لفهم الإرساليات يجب علينا أن نفهم ما هو هدفنا النهائي. بعد فهم ما المفترض أن نقوم به سيكون لدينا فكرة أفضل عن كيفية القيام بذلك و من نرسل لإنجاز هذه المهمة.

### القسم 1: الإرسالية- ماذا ولماذا

- الدرس 1: قلب المرسل الإلهي
- الدرس 2: ما هي الإرسالية؟
- الدرس 3: ما هو دافعنا؟
- الدرس 4: حيث لم يسمى المسيح

### القسم الثاني: الوسائل- كيف

- الدرس 5: الكرازة للمدن
- الدرس 6: تثبيت المؤمنين
- الدرس 7: تعزيز الخدمة
- الدرس 8: التمرين للخدمة
- الدرس 9: تصدير رعاة محليين
- الدرس 10: ترك الكنائس الأصلية
- الدرس 11: البلدان المغلقة
- الدرس 12: التكيف الثقافي

### القسم الثالث: المرسلين- من

- الدرس 13: دور الكنيسة المحلية
- الدرس 14: المرسل المدرب
- الدرس 15: المرسل المرشح
- الدرس 16: إعداد المرسل

## القسم 1: الإرسالية

ما الذي نحاول إنجازه؟  
لماذا نحاول إنجازه؟

### الدرس 1: قلب المرسل الإلهي

مقدمة: فهم المغزى الكوني للإرسالية

- 1- غرض الله في الخلق (لماذا خلق الله العالم؟)
  - أ. الكون كعمل مجيد للثالوث الله (يوحنا 17: 5، 24، أعمال الرسل 17: 25، كلوسي)
  - ب. الشرط في الفردوس (تك 1: 26-31، 2: 7-25)
  - ت. كيف أثر السقوط في البشرية (تك 3: 7-24، 4: 1-15، رومية 1: 18-25، 5: 12، 8: 20-22)
  - ج. الإخفاقات الكبيرة للإنسان قبل الطوفان وفي بابل (تك 6: 3-8، 11: 1-9)
  - 1: 16، رومية 11: 36
- II. اختيار الله للناس (لماذا اختار الله إسرائيل؟)
  - أ. دعى الله إبراهيم من ثقافة وثنية (تكوين 12: 1-3، عب. 11: 8-10)
  - ب. تحقيق وعود إسرائيل على الرغم من إخفاقاتهم المتكرر (تكوين 21: 3-1، خروج 1: 7، 33: 14، يشوع. 21: 43-45، نحما 1)
  - ت. ميز الناموس الموساوي إسرائيل على أنها تخص بانفراد الله (لاويين 11: 44-19، 47: 2، 20: 7-8)
  - ج. في الأوامر التي تخص الخيمة والهيكل، مُنحت إسرائيل إمكانية الدخول إلى وجود الذي فقده (خروج 40: 34-38، 1 ملوك 8: 10-13)
  - ح. كشعب الله الغير الناضج، تاريخ اسرائيل يمثل المراحل الأولى من عمل الله للفتاء (خروج 19: 4-6، رومية 3: 1-3)

III. اضهار الله لعظمته (هل اهتم الله بالعالم في العهد القديم؟)

- أ. البركات لإبراهيم لتتبارك به جميع الأمم (تك 12: 2-3)
- ب. طريقة عمل الله بين شعبه هو شهادة على شخصيته (خروج 9: 13-16، يشوع 2: 10، 1 صم. 4: 8)
- ت. أمثلة الأمم الذين قبلوا أو تجاوبوا مع شاهد في العهد القديم (يوحنا 1: 2، 3: 1-10، 4: 10-11)
- ت. توقع سلطان الله في نهاية المطاف في جميع أنحاء العالم (مز 9: 11، 18: 49، 47: 1، إش 49: 6، 52: 15، 55: 5، 56: 6-7، 66: 18-19)

III. وفاء الله لوعوده (ما الذي تغير في زمان العهد الجديد؟)

- أ. يسوع هو الوحي النهائي لشخص الله ومشينته (يوحنا 1: 18، 5: 19-23، 7: 16، 8: 19، 12: 44-50، 14: 8-11، 2 كو. 4: 4، كولوسي 1: 15، عب. 1: 3، 1 يو. 5: 20)
- ب. مجيء المسيح بشر بفجر ملكوت الله على الأرض المجيدة (متى 4: 17، 8: 11، 25: 31-34، لوقا 10: 9، 16: 16، أع. 7: 56، 8: 12، كول 1: 12-14، فيل. 2: 9-11، رؤ 11: 15)
- ت. عمله الكفاري دفع الثمن للبشرية لترجع إلى الله (رومية 03: 21-24، 2 كور. 5: 18-21، مت. 28: 18-20، يوحنا 12: 20-21، 31-32، أع 10: 13-15، رؤ 5: 9-10)
- ج. وجود الله لم يعد لديه مركزا جغرافية؛ روح الله يقوي شعب الله في كل مكان (متى 28: 18-20، أع. 1: 8، 1 بط 2: 4-10)
- ح. إعلان الإنجيل في جميع أنحاء العالم كت تحقيق لرجاء العهد القديم (لو 24: 45-48، أع. 2: 5-8، 13: 46-48، 15: 13-18، رومية 15: 8-12)

خاتمة: لحظتنت في التاريخ الفدائي يدعوننا إلى أن " نذهب ونخبر"؛ يجب علينا إعطاء أولوية لصنع التلاميذ في جميع أنحاء العالم باعتبارها المهمة المركزية للكنيسة.

## الدرس 2 - ما هي الإرسالية؟

مقدمة: الغرض من هذه الحصة هو:

1. استشعار الطبيعة العظيمة الفردية و الجماعية للمأمورية العظمى كما أعطها يسوع المسيح.
2. فهم أن الإرسالية ليست هامشية أو اختيارية في خدمة الكنيسة المحلية.
- 3 وضع أعيننا على إنجاز المهمة: صنع تلاميذ المسيح في كل مكان.

1. يتوقع العهد القديم لامركزية خطة الله للخلاص للأمم: إرسال.

\* أرسل الله كلمته من خلال الأنبياء إلى إسرائيل (عبرانيين 1: 1). استطاع الأمم أن يأتوا إلى الهيكل في أورشليم لمعرفة الله. (1 ملوك 8: 41-43، 59-60)

\* وعد الله بإرسال كلمته المتجسدة (عبرانيين 1: 2، يوحنا 1: 14)، ونور الأمم (أش 42: 6، لوقا 2: 30-32)، الموصي الكامل (أش 53) من العهد الجديد (ارميا 31: 31-34، عز. 36: 24-32)  
ما هي التفاصيل العهد الجديد؟

1. ستكون كلمة الله مكتوبة في قلوبنا
2. الله سيكون لهم إلهًا، وهم سيكون له شعبا
3. معرفة داخلية عن الله
4. غفران شامل
5. روح ساكن

\* الله يشرح كيف أن ارسال اليهود الذين خلصوا سيؤدي إلى ضم الأمم المخلصين لخبطه الإرسالية (إش 66: 19-21). الفترة ما بين الإرسال والجمع هي حيث نعيش الآن.

2. يسوع المسيح يفتتح الإرسالية:

\* حلول الروح وارسال الشهود (أعمال الرسل 1: 6-8)

\* يسوع: "كما أرسلني الأب، أرسلكم أنا" (يوحنا 20: 21-23)  
كيف؟

1. يسكن فيهم ويقويهم (الاية 22) والروح الساكن ليس في الهيكل بل فينا. (يوحنا 4: 21-24، أف. 2: 19-22، 1 بط 2: 5). الهيكل أصبح محمول.
2. كرازتهم تجلب مغفرة الخطايا (الاية 23) (رومية 10: 13-15)
3. يجب أن يحملوا صليبهم الآن (متى 10: 38، مرقس 8: 34-35)

\* أرسل يسوع المسيح باعتباره ملك، نبي، وكاهن.

\* أرسلنا لإعلان الملكوت لكل الناس (متى 4: 17، أع. 28: 23-31).

أمثلة الملكوت (الزراع، حبوب الخردل، الخميرة، الكنز المخفي، لؤلؤة كثيرة الثمن، مت. 13: 18-

46) تبين لنا عملية انتشار الإنجيل حتى يوم الدينونة.

\* أرسلنا كأبناء للكراسة بكلمة الله ليؤمن الناس (2 تيم. 4: 2)

\* أرسلنا ككهنة لتقديم إيمان الأمم كذبيحة لله (رومية 15: 15-18، فيل. 2: 17)

\* تتقدم المهمة من قبل الكنائس المحلية الأممية (أعمال الرسل 13-28)

-'à'\_-'\_ç-à"ç(ç)

3. يسوع المسيح يعطي تفاصيل الإرسالية المهمة  
\* تعط حياة يسوع نماذج عن كيفية إنجاز مهمته (مرقس 3: 14)  
ما كانت المكونات الأساسية لخدمة المسيح؟  
1. واختار بعض الرجال .  
2. وسينلته كانت ليكون معهم، لتغييرهم.  
3. كان هدفه إرسالهم ليكرزوا.

- \* المأمورية العظمى تعطي تفاصيل عن ما يجب القيام به عندما تُرسلت (مت 28: 19-20)  
\* "علم" - "صنع التلاميذ" من الأمم هو أمر أساسي للإرسال.  
\* "أذهب" - بمعنى أنه عمل مقصود للوصول إلى جميع الناس  
\* "عمد" - المبادرة العامية في هذه المملكة الجديدة، العائلة  
\* "علموهم أن يحفظوا جميع ما أوصيتكم به" -

- \* تؤكد المأمورية العظمى على ثقل المهمة (مرقس 16: 15-16)

الإرسالية هي أن شأن شعب الله أن يصنع تلاميذ بالكراسة بانجيل خلاصه الى كل مخلوق في كل مكان،  
تعييد المؤمنين في الكنائس المحلية، وتعليم جميع أولئك الذين يؤمنون كل ما علمه يسوعا.

### الدرس 3 - ما هو الدافع لدينا؟

مقدمة: إذا ما سألك شخص لماذا يجب أن نهتم بالإرساليات للعالم، ماذا سيكون جوابك الأول؟ إذا كان عليك أن تعطي ثلاثة عوامل لشرح الخطط المستقبلية الخاصة بك، فماذا ستكون؟

- الحافز\الدافع هو وقود أعمالنا - هو ما يدفع بنا أسفل الطريق رغم العقبات
- يظهر الكتاب المقدس أن الرب هو مهتم حول ما في قلوبنا كما هو مهتم عن الطاعة الخارجية التي نعطي لاسمه.

I. دوافع\حوافز عامة مقترحة  
أي من هذه النقط أثرت فيك شخصياً؟

- أ. حنان على المفقودين - رو. 1: 14-15، 9: 1-3، مت. 9: 36-38، 2 كور. 5: 10-11، 1 كو. 09: 22
- ب. الرغبة في مكافأة أبدية - 1 تس. 2: 19-20، دان. 12: 03، مت. 25: 21، 05: 46، 1 كو. 03: 08
- ت. البحث عن مدلول أبدي - 2 كور. 2: 16، 4: 16-17، أف. 3: 7-8، عب. 11: 38، أع. 05: 41
- ج. عطاء خدمة الشكر - الرومان 01: 00، 15: 16، أفسس. 1: 4، 1 كو. 03: 05، العقيد 17: 3
- ح. إطاعة المأمورية - أع. 1: 08، 5: 28-29، مت. 28: 19-20، 1 كور. 09: 17، 2 كور. 5: 18-19
- د. شغف لمجد الله - 3 يو. 7، أع. 9: 15-16، رؤ. 2: 3، ملاخي 01: 11، مز. 67: 3-4

II. كيف يمكن أن تعرف ما هو أفضل دافع؟  
اختبار الوقود: كيف ستعمل السيارة، وإلى أي مدى ستعمل؟

- أ- اختبار المثابرة - هل خدمتك ستدوم أو سوف تتلاشى؟  
إذا كنت في حالة ركود في مكان ما على طول طريق المأمورية العظمى، فهناك مشكلة واضحة في الدوافع - المحرك في قلبك ليست قوي بما فيه الكفاية للقيام بهذه المهمة.
- ب- اختبار التأثير - هل ثمر الروح واضح في خدمتك؟  
كثيرون في خدمتهم للمسيح قد يكون في الواقع يتميزون بعدم وجود محبة للناس الذين يخدموهم، وانعدام الفرح في عملهم، أو انعدام الصبر في الضيقات.

III. أيضاً ما الذي ينبغي أن يكون القوة الدافعة لجهودنا الإرسالية؟

كيف سيبدو لو كان شخص ما كان محفز من قبل جميع هذه 'المكونات' في نفس الوقت؟ ربما سيبدو الأمر كشيء من هذا القبيل ...

"بسبب حب شعوب العالم، ورغبة في الانصياع لمشينة الأب وأرى مجده يفيض، أنا على استعداد أن أعطي حياتي ليخلصوا، ناظراً لمكافأة سماوية ومجد أبدي في حضرة الأب "

من الواضح أنها قصة نعلمها جميعاً - فهو عمل المسيح في الإنجيل! بمعنى، أنه بينما نتحرك لأخذ الإنجيل إلى العالم، فنحن فقط نتبع المسيح. دافعنا كمرسولين هو عيش - انعكاس - الذي قاد أعظم مرسل.

الإنجيل هو مثالنا ودافعنا للذهاب. وهذا يعطي معنى للعديد من النصوص الكتابية حيث نجد أن محرك شخص ما لمشاركة الإنجيل هو فقط كونه قبل الإنجيل.

شهود لا يمكن إسكاتهم: كانت رسالة المسيحيين الأوائل في سفر أعمال الرسل ببساطة هي ان يسوع هو المسيح الذي قام. كانت يفيضون بالإنجيل.

الرسل - 1: 7-8، 4: 33، 5: 30-32

بطرس - 2: 40-14، 3: 26-12، 4: 02، 8: 25 (مع يوحنا)، 10: 43-39  
فيلبيس - 08: 04، 08: 12، 08: 40  
شنتات المؤمنين - 11: 20  
أبلوس - 18: 28  
بولس - 9: 22-20، 13: 39-26، 14: 07، 14: 21، 16: 10، 16: 31، 17: 3-2، 17: 32-31، 18: 05، 19: 08،  
20: 21-25، 22: 15-21، 23: 11، 24: 15-24، 26: 8، 26: 23، 28: 23، 28: 31

كيف يمكننا أن نمثلء بالإنجيل لنفيض به؟

أ. البحث بجد في الإنجيل

ب. تعلم من أنت في المسيح (أفسس 2، 1 كو 1: 30)

ت. اقرأ الكتاب المقدس ككتاب مقدس مسيحي واضح (أع. 8: 35، لو. 24: 27، 32، 44-49)

ج. أدرك أنه هو البناء الحقيقي (متى 16: 18، 18: 18، 28: 18، 1 كو 3: 11-11، 2 كو. 2: 14)

ح. اثبت كل فكرة وكلمة، أنها بالفعل من الإنجيل (2 كو. 4: 12-1، 1 يو. 4: 12-7، 2 كو. 8: 8-9)

خلاصة: الإنجيل وحده سيمثلنا لنفيض - وسيجعل شهود لا يمكن إسكاتهم من الطائعين عن حسد، السامريون الموهومين،  
الذين الذي يطلب المجد، و صيادي الكنز الغير متسامحين.



#### الدرس 4- ليس حيث سمي المسيح

مقدمة: رو. 15: 17-24

كرس بولس نفسه لإرساء أساس في المدن والمناطق التي لا يوجد فيها الأساس.

ما هو الأساس وفعال 1 كور. 3: 10-11؟

ما كان هدف بولس في منطقة جديدة؟ زرع الكنيسة التي من شأنها أن تركز بالإنجيل

ما كان قلق بولس؟ أولئك الذين ليست لهم فرصة للسمع عن المسيح

I. طلب اعتبارات:

هل الكنائس في تراجع؟

هل هناك العديد من غير المؤمنين؟

هل الغير مؤمنين يفهمون الإنجيل؟

هل يريدون مرسلين؟

II. عرض اعتبارات:

1 - نسبة المؤمنين في المدينة- هذا يخبرنا شيئاً عن مدى احتمال لقاء غير مؤمن وسماع الإنجيل من مؤمن

2 - كنائس محلية- الكنائس المحلية هي مركز إعلان الإنجيل والتلمذة. تعداد الكنائس الكارزة بالإنجيل هو المفتاح

لفهم احتياج المنطقة

3 - المساعي الإرسالية - بالإضافة إلى الكنائس المحلية، يجب تقييم الجهود الإرسالية المتواجدة. من الممكن نظرياً

أن المرسل في مكان ما هو يلغي عامل عدم السماع بالإنجيل.

III. التحديات الرئيسية للإرسال

المدن الكبيرة- بينما يصبح العالم أكثر تمدناً ككل، أكثر وأكثر من الذين لم يسمعوا يتجمعون في المناطق الحضرية الكثيفة

الأمم الصعب الوصول إليها- هذه الدول هي أيضاً موطن لكثير من الذين لم يسمعوا في العالم.

المرسلون في هذه الأماكن يجب أن يكون مستعدين لمواجهة مخاطر الطرد والالم.

سياق البعد-الثقافي- الذي لم يسمعوا في هذه الأماكن يتكلمون لغات صعبة، ويعيشون في مناخات صعبة، و

يتمسكون بشكل صارم بأديان خاطئة، ويحفظون تقاليد غريبة. المرسلون في هذه الأماكن يجب أن يكونوا على

استعداد للتكيف الثقافي والتمثل بالحب والتواضع بينما يتكلمون عن الإنجيل بجرأة ووضوح.

المناطق الأقل إثماراً- العديد من الأماكن التي لم يسمع فيها الناس هي أيضاً الأماكن التي توجد فيها استجابة سلبية

أكثر للإنجيل. المرسلون في هذه الأماكن يجب أن يكونوا مستعدين لتحمل الرفض، ويجب أن يكون ملتزمين أن

يستثمروا أعلى ما لديهم في عدد قليل من التلاميذ.

خلاصة: يجب أن يكون لدينا شغف و خطة للكرزة بالإنجيل في كل مدينة و بلدة حيث لا يوجد أي كنيسة تقوم

بالعمل.

### الوسائل: الثاني القسم

ماهي الخطوات التي يجب أن نتخذها لإنجاز المأمورية العظمى؟

### الدرس 5 - الكرازة للمدن

**مقدمة:** المرحلة الأولى من العمل الإرسالي هي إشباع منطقة بالإنجيل

ما الذي يجعل المدن أهدافا تجذب المرسلين؟

كيف يمكن لعمل المرسلين أن يملئ منطقة بالإنجيل؟

### مزايا الإيجابيات الإرساليات الحضرية

1. الكثافة السكانية
2. ضعف الروابط الثقافية
3. أكثر إخفاء للهويات.

### تحديات البعثات الحضرية

1. استثمارات مالية مرتفعة
2. خيارات الملكية محدودة
3. محيط بيئة صعبة
4. كثرة شوك ضد الكلمة - الاختناق
5. سكان عابرين أكثر

### الإرساليات الحضرية في الكنيسة الأولى

اجتماع الناس في أورشليم لعيد يوم الخمسين سمح لجموع كثيرة من العديد من المناطق المختلفة لسماع الإنجيل (أع 2: 5)

الجموع المتنامية عاشوا في رؤية واضحة للكثير من الغير مؤمنين، موفرين شهادة واضحة، ومستمرة عن الإنجيل (أع 2: 42-47، 3: 9-11)

إعلانهم وأعمالهم المفتوحة في اسم يسوع أمام المدينة أثار اضطهاد ضدهم (أع 4: 1-4، 16-17، 18-17، 28) الاضطهاد بعد استشهاد ستيفانوس يشنت المؤمنين من ديارهم إلى جميع المناطق المحيطة (أع 8: 1، 4)

رحلة الرسول بولس التبشيرية على أساس المدينة

الأماكن التي توقف فيها بولس لفترة طويلة (أفسس، كورنثوس، وأنطاكية) كانوا من أكبر المدن في العالم في ذلك الوقت (أع 11: 26، 18: 9-11، 19: 8-10)

يبدو أن الإنجيل قد انتشر من هذه المراكز الحضرية إلى المناطق المحيطة بها (أع 13: 49، 19: 10)

### مناهج بولس الأساسية للكرازة

1. استعمال المنتديات العامة أو شبه العامة.
2. صريح،.....، الكرازة بالإنجيل.
3. المثابرة في التعليم لجعل حق الإنجيل واضح
4. الجاهزية للاضطهاد في خط الخدمة
5. الرغبة في تغيير الأهداف من وعظه
6. إرشاد وتدريب مؤمنين الجدد

### ملاحظات عملية على مناهج التبشيع في الإرساليات الحضرية الحديثة

1. زراعة الكنائس في المناطق الحضرية يجب أن تستخدم طرق المحاصرة والصيد المحاصرة: لافتات، إعلانات، بث إذاعي، طرق الأبواب، توزيع المنشورات.

الصيد: هي الطرق حيث تشهد بشكل استباقي مباشر (اجعلها تحدث)

الصيد يجب أن يكون مركز خططنا الكرازية.

2. يجب على المؤمنين أن يبذلوا جهدا واعيا ودؤوبا للقاء غير المؤمنين.

3. الكنيسة تتحمل مسؤولية توفير شهادة تواترية لمنطقتها.

4. يجب تدريب أعضاء الكنيسة الجدد وتشجيعهم على دعوة معارفهم.

5. يجب عدم تجاهل القوة الدفاعية لإجتمع الكنيسة

**الخلاصة:** ينبغي أن يكون لدى كنيستك خطة لإشباع مدينتك بالإنجيل بالرغم من التكلفة. كيف هو حال ذلك؟

## الدرس 6: تثبيت المؤمنين

**مقدمة:** المرحلة الثانية من العمل الكرازي هو تثبيت مؤمنين جدد ليصمدوا في إيمانهم.

### جزء 1: ماذا يعني تثبيت المؤمنين؟

1. تتميتهم كما ينمي الأب ابنه- 1 كور 4: 15، 1 تس 2: 11، فيل 2: 22
2. تعليمهم السلوك في المسيح بعد أن ولدوا- النصف الثاني من رومية، كولوسي 2: 6
3. مساعدتهم ليتأصلوا، يكونوا مبنيين، موطدين، ومتفاضلين بالشكر كولوسي 2: 7

### جزء 2: لماذا هو مهم جدا تثبيت/توطيد المؤمنين؟

1. عملنا ليس كامل بدون ذلك، مت 28: 19-20، كو 1: 28
2. لا يمكننا تتبع خطى يسوع دون ذلك، مرقس 4: 10، 4: 34، لوقا 6: 15، 8: 9
3. رضائنا بالخدمة يعتمد كلياً على ذلك، 2 يوحنا 4، 3 يوحنا 4، فيل 4: 1، 1 تس 2: 19
4. هو المسار إلى الإنتاج/التضاعف الصحي

خذ في عين الاعتبار الهدف النهائي للكرازة، والإرساليات، وغيرها: تلاميذ يصنعون تلاميذ.



### جزء 3: ما هو الأسلوب الكتابي لتثبيت المؤمنين؟

أولاد إلى أحداث

المعدل الزمني: 1-2 سنوات

أهداف النمو الروحي:

1. الكلمة توطد تثبت علاقتهم مع المسيح 1 يوحنا 2: 13-14، 1 بطرس 1: 23
2. الكنيسة توطد تثبت علاقتهم مع جسد المسيح – 1 يوحنا 2: 10  
أعمال 1: 8، 1 كور 12: 27



يوحنا 1: 12

3. القداسة تقطع علاقتهم مع حياتهم القديمة الخاطية 1 يوحنا 2: 15

**الخلاصة:** الكلمة الأساسية لجميع التلاميذ هي الأمانة.

- 1: هل المؤمن الجديد يقضون وقت مع المسيح كل يوم في الكلمة كعادة بهيجة؟
- 2: هل المؤمن المؤمنين الجدد أمناء في الحضور والمشاركة مع الكنيسة؟ ( المشاركة تشمل مشاركة إيمانه مع أصدقائه وعائلته)
- 3: هل المؤمن الجديد تخلص من كل العادات الخاطئة التي ابتلي بها من قبل؟

## الدرس 7 – التشجيع الوعظ على الخدمة

**مقدمة:** المرحلة الثالثة من عمل المرسل هو حث و وعظ المؤمنين على الخدمة. هذه المرحلة هي المستوى الأساسي للنجاح.

أربعة أسئلة للإجابة عليها:

### 1. كيف يقيس المرسل النجاح؟

الخلاص، المعمودية، حضور الكنيسة، أو الكنائس المزروعة؟

### 2. كيف الكتاب المقدس قياس النجاح؟

يسوع وبولس قاسا النجاح من خلال شيء واحد: الرجال الأمناء اللذين دربهم.

يسوع مع تلاميذه- مت. 4: 17-25، مرقس 1: 14-22، لوقا 4: 16-5: 11

بولس في انطاكية- أعمال الرسل 11: 19-27، 13: 1-2

بول في منطقة لسترة- أعمال الرسل 14: 1-23

بول مع تيموثاوس- أعمال الرسل 16: 1-3

بولس في كورنثوس- أعمال الرسل 18: 11 و 18

بولس في غلاطية و فيرجية- أعمال الرسل 18: 23

بول في أفسس- أعمال الرسل 19: 8-10

بول مع تيطس، إيراستوس، أبفراس، ياسون، وآخرون.

الخلاصة: تخيل نهاية المشهد- مع تلاميذه (متى 28: 19-20) وبولس مع تيموثاوس (2 تيم 2: 2) وتيطس (تيطس 1). هذا هو النجاح.

### 3. ألم يكن بولس واعظ بعمل ثنائي؟ أليس توقع الخدمة بدوام كامل يعمل التضاعف؟

فلسفة الإرساليات الحديثة: صناعة الخيام على أساس خدمة بولس في كورنثوس

أعمال 18: 3، 1 كو. 4: 12، 9: 6-12

هل يجب أن يذهب المؤمنون إلى خدمة الرب بدوام كامل أو جزئي؟ 2 كور. 13: 12

ما هو الأساس الكتاب المقدس لذهاب المؤمنون إلى خدمة الرب بدوام كامل؟

#### 1. الوصف

يسوع نفسه عاش من كرازته

دعا يسوع تلاميذه أن يتركوا عمله الديني

دعا بول تيموثاوس و آخرين

بولس نفسه تلقى الدعم من كنائس فيلبي، 2 كور 9-8

#### 2. الامر

1 كور 9: 3-14، 1 تيم. 5: 17-18

الخلاصة: سيكون هناك أوقات وأماكن حيث سيكون الكارزين بعمل ثنائي ضروريين. الهدف الكتابي هو الوصول إلى خدمة الإنجيل بدوام كامل في كنائس المحلية.

#### 4. كيف نبدأ؟

الوضع: بدأت الكنيسة كرزت و جمعت بعض الناس اللذين تُتلمذهم. ماذا ستفعل؟

1. صل من اليوم الأول. مرقس 1: 35-36
  2. ابحث مع رؤية مزدوجة
  3. عظ عن حاجة العالم
  4. اروي كيف وضعك الله في الخدمة
  5. ابدء مع رجال المؤمنين
- هل يقرأ كتابه المقدس وحده عندما يتم تشجيعه على ذلك؟  
فهل يتأتي بأمانة إلى الكنيسة؟  
هل هو ينمو في النعمة؟
6. اختبر المؤمن في قابلية تعليمه.
  7. خذ معك للخدمة.
  8. اجعل الخدمة شيقة و مرحة.
  9. اجعل الطريق إلى الخدمة سهل لئرى.
  10. أعطه فرصة للخدمة مع زيادة تدريجية في أهمية العمل.

## الدرس 8 - تمرين للخدمة

**مقدمة:** الخطوة الرابعة، والأكثر صعوبة أحيانا و لكن الأكثر مكافئة، هي إعداد "الشباب" للخدمة.

في هذا الدرس سوف نتحدث عن كيفية مساعدة الشباب ليصبحوا آباء.

### 1. كيف أن المرسل هو كمدرّب؟

1. يجب على المدرّب أن يعلم الناس العمل معا.
2. يجب على المدرّب أن يحفز لاعبيه ليرغبوا بالفوز.
3. يجب على المدرّب أن يوجه لاعبيه في كيفية الفوز.
4. يجب على المدرّب أن يُري للاعبه كيفية القيام بالعمل.
5. يجب على مدرّب أن يسمح للاعبه باللعب.

يوحنا 1 : 12 14



### 2. ما هي المجالات الرئيسية للتنمية؟

من أحداث إلى آباء  
المعدل الزمني: 3-5 سنوات

#### أهداف النمو الروحي:

1. اللاهوت: تعلم كيفية التعامل مع كلمة الله بشكل صحيح وفعال.
2. التمرين: إنشاء عادة طويلة الأمد للكراسة وصنع التلاميذ.
3. تزيكية: تطوير شخصه الداخلي (مزمور 15) وقيادته العلاقاتية

خطوات العمل للمُتلمذ:

- # 1: وقت للتعليم.
- # 2: وقت للخدمة.
- # 3: وقت للاستماع.

أسئلة:

- # 1: هل يعرف "الشباب" كيف يعلم ويقود الآخرين بفعالية في الخدمة الكتابية؟
- # 2: هل يسعى "الشباب" بفعالية لينشئ علاقات جديدة، يشارك الإنجيل، ويدرب "أولاد" في الثلاثة أهداف للنمو الروحي؟ مع كم من الناس فعل ذلك؟
- # 3: هل "الشباب" يخلق الوحدة، السلام، والنمو الروحي في كل علاقاته الشخصية؟ أو هل يوجد شرارات في علاقاته؟

### 3. خطوة لوضع خطة تدريب لصناعة التلاميذ:

- # 1: تحديد الأهداف والتوقعات.
- # 2: اكتب قاعدة المعرفة، العقلية، ومجموعة المهارات.
- # 3: تحديد الدورات، النصوص، المعلمين، والأنشطة.
- # 4: تحديد النطاق، التسلسل، والجدول الزمني.
- # 5: التنفيذ.
- # 6: القيام بتقييمات دورية وتعديلات.

## الدرس 9 - تصدير رعاة محليين

### مقدمة:

في هذا الدرس سنتحدث عن ترك رجال من أجل الخدمة.

### 1. ما هي النماذج التي ينبغي أن ننظر إليها؟

يسوع وتلاميذه تبعوا الخطوات التالية:

تعال و انظر- يوحنا 1: 46

تعال واتبعني- مرقس 8: 34

تعال وكن معي- مرقس 3: 14

ابقى معي- يوحنا 15: 16

بولس وتيموثاوس كنمطنا.

### 2. ما هي المراحل الأساسية للتدريب راع؟

أنا أعمل، أنت تشاهد.

نحن نعمل.

أنت تعمل، أنا أشاهد.

أنت تعمل.

حياة تيموثاوس تبعت المراحل الأساسية التالية:

1 يوحنا 2: 12-14

1. تيموثاوس المؤمن الجديد أعمال الرسل 16: 3-1

2. تيموثاوس المبتدئ 2 تيموثاوس 3: 10

3. تيموثاوس الأب الروحي 1 تيموثاوس 1: 3

### 3. ما هي مجالات التدريب التي تحتاج إلى أن تركز على؟

آباء- يحتاجون لينموا باستمرار في:

1. القيادة

2. خدمة الآخرين

3. التلمذة

### 4. ما هو الوقت اللازم لتدريب راع في الميدان؟

أمضى يسوع 2-3 سنوات مع تلاميذه.

قضى بولس 5-8 سنوات مع تيموثاوس بين اعمال 16 و أعمال 22

### خلاصة:

تربية الأبناء في الإيمان وتصديرهم إلى الخدمة هو علم، فن، وعلاقة كل واحد. لا يمكن أن نذهب سريعا جدا أو بطيئا جدا. هذا هو أفضل مسار لخدمة طويلة، و متاخرة



## الدرس 10 - الكنائس الأصلية خروج

### مقدمة:

اللحظة التي فيها يخرج خادم الرب من الكنيسة سيختبر جودة تدريبه. خادم الرب الذي لا يترك الكنيسة، لا يختبر جودتها ويخاطر بإهدار سنوات من الخدمة. في هذا الدرس سنرى لماذا هو مهم جدا جعل الكنائس بالناس الأصليين وبعض المبادئ حول كيفية تحقيق هذا الهدف:

### 1. ما هي المجالات الرئيسية للأصالة؟

ما هي الكنيسة الأصلية؟

1. تدعم ذاتها

2. تحكم ذاتها

3. تتكاثر ذاتيا.

### 2. ما هو نمط زرع الكنائس في العهد الجديد؟

في رحلات بولس التبشيرية، ترك كنائس أصيلة محلية في كم من المدن؟ أعمال الرسل 19: 8-10 - كنيسة أفسس هو نمط مفتاح لزرع الكنائس والسلوك التبشيري

1. الكرازة

2. التلمذة

3. زرع الكنائس.

4. إرسال مرسلين

5. كنيسة مستقيمة - أعمال الرسل 20: 16-38

### 3. ما هي المراحل الأساسية لنمو وبدأ الكنيسة؟

1. المراقبة

2. المشاركة

3. الانتداب

4. الشراكة الكاملة

### 4. ما هي بعض العقبات التي تعترض الأصالة؟

Rice Christians Syndrome

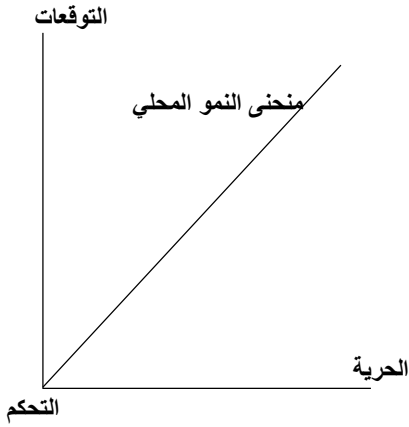
الأبوية

الإمبريالية الثقافية

Corner-of-Elm-and-Maple Vision

الخوف من الفشل

فلسفة المبشر-الفاعل



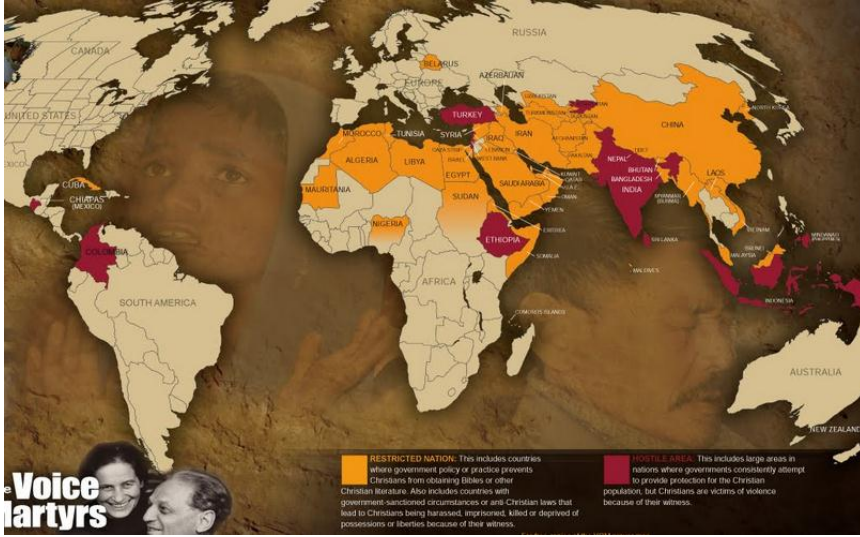
## الدرس 11 - البلدان المغلقة

### مقدمة:

هناك نوعان من رد فعل الحكومات نحو الإرسالية كما هي موضحة في هذه السلسلة عن صناعة التلاميذ في جميع الأمم. الرد الأول و هو جديد نسبياً: السماح بها وحمايتها كحق من حقوق الناس. و الرد الثاني هو قديم قدم أول إرسالية: تقييدها. في هذا الدرس سنرى الكيفية التي ينبغي أن تتفاعل بها الكنيسة مع ما يعرف اليوم باسم البلدان المغلقة.

### 1. أين هي البلدان المغلقة في العالم؟

\* دول الدخول الإبداعي- هي البلدان حيث يجب على المرسل الحصول على تأشيرة ليس كمرسل مثل سائح، رجل أعمال تجاري، عامل مع منظمة غير حكومية، طالب، معلم، الخ  
\* 60% أو 4.2 مليار شخص في العالم يعيشون في بلدان مثل هذه.



أين كانت البلدان المغلقة في الكتاب المقدس؟

- أورشليم - أعمال الرسل 8: 1
- دمشق - أعمال الرسل 9: 1-3
- أنطاكية بيسيدية - أعمال الرسل 13: 13-51
- إيقونية - أعمال الرسل 14: 1-7
- سترة ودربة - أعمال الرسل 14: 8-20
- فيلبي - أعمال الرسل 16: 16-40
- تسالونيكي - أعمال الرسل 17: 1-9
- أفسس - أعمال الرسل 19
- روما
- سميرنا - رؤيا 2: 10
- برغامس - رؤيا 2: 13

### 2. ما هي التوجهات الرئيسية في الإرساليات إلى البلدان المغلقة؟

التجارة كإرساليات و صنع الخيم  
\* 5% من المرسلين في البلدان المغلقة مشاركون في زرع الكنائس بشكل من الأشكال

### 4. ما هي الأدوار الكتابية للبلدان المغلقة؟

مثالين كتابيين لبلدان الدخول الإبداعي:

1. بولس- شخص مرسل و مدعم بشكل كبير لتخطي عقبات ثقافات، لغات، وحكومات مختلفة ليكرز للمفقودين، زرع كنائس محلية، و تلمذة مؤمنين للنضوج.
2. أكايلا و بريسكيلا- مسيحيان بنفس التكريس و التضحية مُدعمان من خلال وسائل دنيوية الذان يعملان بدور الدعم للمرسل.

### 5. كيف كانت إرسالية بولس تبدو في البلدان المغلقة؟

- وضع الأمور في نصابها الصحيح بالنسبة لبول "صانع الخيام":
- أ. هوية بولس - كيف يقدم بولس نفسه في مدينة جديدة؟
  - ب. زمن بولس - لماذا كرس بولس وقته؟
  - ج. دعم بولس- كيف كان دعم بولس؟

## مدخل للإرساليات

د. تدريب بولس - كيف استعد بولس و كيف أعد آخرين للخدمة؟  
ه. حفل بولس- هل خدم بولس في بلد مغلق؟ هل تحرك عند الضرورة؟

**الخلاصة:** زرع الكنائس، بدوام كامل، ليست فقط ممكنة في بلدان الدخول الإبداعي بل هي كتابي كليا وضرورية تماما.

الدرس 13 - التكيف الثقافي و كسب اللغة

فيلبي. 2: 5-8

1. تعريفات الثقافة

- أ. هي مجموع سبل المعيشة المبنية من قبل المجتمع البشري، و التي تنتقل من جيل إلى آخر. (الإنجيل والثقافة الغربية)
- ب. هي نمط العيش، وهو سلوك مكتسب. (جيف آدمز)
- ت. هي "قواعد" لعبة الحياة لأي مجموعة من الناس.
- ج. أي شيء يعطي جماعة من الناس عقلية "نحن و هم".

2. تنوع الثقافات

أ- الاختلافات المنشئة إلهياً:

1. العرق.
2. اللغة.
3. العمر.
4. الموقع.
5. الزمان.

ب-الإخلافات التي سمحها الله:

1. الأعراف و العادات
2. الطبقات الاجتماعية
3. التعليم
4. الدين
5. المهن\المواهب

3. ثلاث وجهات نظر مختلفة عن الثقافة

- أ. الثقافة هي فوق الكتاب المقدس
- ب. الكتاب المقدس يعلمنا الثقافة
- ت. الثقافة متغيرة بالكتاب المقدس

في هذا الرأي هناك ثلاثة أشياء نقوم بها مع كل جانب من جوانب الثقافة التي نصادفها:

1. نقبلها، يمكن أن نلبس مثلهم. نجلس مثلهم. يمكننا أن نحب فرق كرة القدم الخاصة بهم. يمكن أن نصف شعرنا مثلهم. يمكننا أن نتحدث مثلهم. يمكننا أن نأكل ما يأكلون.
2. نرفضها
3. نصلحها

4. واجبات عبور الثقافات مع الإنجيل

الهوية المتجسدة: "نموذج خدمة بتقليد المسيح الذي" صار جسدا و حلّ بيننا "يوحنا 1:14.

أ. التواضع

انسى جنسيتك

اترك وجهات نظرك السياسية في بلادك

ب. احترام الاختلافات

ت. المرونة / التعلم -التكيف

العبور الثقافي- "إن المهارة المكتسبة التي هي الترابط مع ناس من ثقافات أخرى ضمن سياقات ثقافتهم"

1. تعلم أن تحب الناس
2. تعلم لتتعلم
3. تعلم اللغة
4. تعلم الإنتفاع من الثقافة من أجل الإنجيل
5. تعلم حسهم المرح.
6. تعلم ضيافتهم
7. تعلم فضاءهم الشخصي
8. تعلم لتبدو مثلهم
9. تعلم كيف يعبرون عن الذكورية والأنوثة
10. تعلم رياضتهم / فرقهم

## اكتساب اللغة

مقدمة: إدراك أهمية اكتساب اللغة في المساعي الإرسالية

- ما هي قيمة تعلم لغة أخرى كخادم رب أجنبي؟
- ما مدى أهمية القدرة الطبيعية في عملية اكتساب اللغة؟
- كيف تبدو الاستراتيجية العملية لتحقيق الطلاقة اللغوية؟

3. قيمة المجد الإلهي في تعلم اللغة

أ. أسباب لتعلم اللغة:

فهم محيطك - لا تكن أجنبي ساذج  
توسيع جمهورك - كن واعد متكافؤ الفرص  
التفاعل الفعال مع الآخرين - اقطع الترجمة المؤقتة  
التواصل و الترابط في الوعظ - مظهر الله الذي هو رب كل الأرض  
اعطاء نموذج محبة للكتاب المقدس - علمهم الصيد في بركة الخاصة  
وضع نفسك كمستقل - التحدث الجيد يولد جاذبية معينة  
ب. طرق تعلم لغة تمجد الله

قطع حواجز اللغة هو على التراجع عن بعض آثار الخطيئة  
القدرة على الوعظ مربوطة ارتباطا وثيقا بالقدرة في اللغة  
القدرة اللغوية تفتح الباب أمام التجسد في ثقافة أخرى  
علاقات التلمذة تُبنى بحوارات من القلب  
الفشل اللغوي اللامنتهي هو تجارب فخر مدمرة  
وجهة نظر لغة جديدة يفتح آفاقا جديدة لدراسة الكتاب المقدس  
هذه هي الفرصة الأولى لتبرير الاستثمار الكبير للإرسال

العوامل في القدرة الطبيعية

معظم الناس هو في "طبقة الوسطى" في تعلم اللغة  
حتى المتعلمين الموهوبين يجب أن يسيروا على نفس الطريق مثلنا  
أخلاقيات العمل هي العامل الأهم في تحديد القدرة على تعلم اللغة  
العجز الحقيقي في اللغة يعد مؤشرا جيدا أنك يجب ألا تذهب  
هذا لا يعني أن هناك أشياء جيدة تُعمل من قبل المرسلين الغير متكلمين  
ومع ذلك، فإن الأولوية لجهود الإرسال هي لتكون على أولئك الذين يتحدثون

المبادئ التوجيهية الاستراتيجية للدراسة

عملية تعلم اللغة مشابهة لمسار يتجه نحو قمة جبل  
لا تثق بالمدرسة - عادة ما يعرفوا القليل حول كيفية تعلم  
ضع هدف غير معقول - حاول أن تبدأ تعليم الكتاب المقدس في غضون عام واحد  
استنجر مستمع - يجب أن يكون صلب، غير مكلف، متاح، صبور، مآدب  
تركز على التحدث، وليس الكتابة - كل من يتحدث لأول مرة يفوز في السباق اللغة  
استحوذ على الأنماط اللغوية- انقش القواعد النحوية في أحاديث دماغك  
ادرس النطق بلا هوادة - بتواضع قوي عضلات التكلم و النطق  
احفظ الجمل - المجموعة الدلالية للكلمة تجعل السياق حيوي  
تدرب لساعات طوال - استمر نحو 10,000 ساعة  
اقتل مشاعر اللامبالاة - توجه نوح الراحة، التعبير، العمل، القبول  
حافظ على المساءلة - خذ كلمة شخص سبق و تسلق الجبل

القسم الثالث: خدام الرب

كيف يكرزون إن لم يرسلوا؟

من لديه مسؤولية إرسال مرسلين؟

من هم المرشحون في الكنيسة المحلية؟

ما هي المجالات التي ينبغي تدريب المرسل فيها؟

### الدرس 13 – كنيسة تعطي، تصلي، وتذهب

مقدمة: الكنيسة المحلية بالنسبة لمُرسل هي بمثابة الأمة أو بلاد جندي. الجندي هو من هذه الأمة، بدعم من هذه الأمة، التي بعثت من تلك الأمة، ويرجع إلى الأمة مرة أخرى.

ما هي أنشطة الكنيسة المحلية في إرسال مرسلين؟

1. الخدام القياد يتعلمون في الكنيسة محلية - أعمال الرسل 1:13، وأعمال الرسل 16:1-2
2. يدعو الروح القدس بعض الرجال المؤمنين من الكنيسة المحلية أع 2:13، 3:16
3. الكنيسة المحلية تصوم، تصلي، و تفوض المرسل - أعمال الرسل 13:3
4. التقارير الإرسالية عن ما يعمله الله - أعمال 14:26-28
5. الكنيسة المحلية تعطي ماديا - 2 كور. 8-9

خلاصة:



## الدرس 14 - إن التبشير المدرب

مقدمة: لدى خادم الرب أعلى الفرص للنجاح عندما يتم تدريبه جيدا. كما أن خدمة المرسل في الميدان يجب ان تكون بحياة على الحياة، كذلك يجب أن يكون تدريبه. من الذي يدرب المرسل هو العامل الأكبر.

أي نوع من رجال الرب ينبغي أن نتدرب على أيديهم؟  
مدرب تيموثاوس: بولس

1. طريقة بولس.

أ. مارس الخدم"مع اخرين". سافر تيموثاوس مع بول (16: 4) حوالي 8000 كلم في المجموع.  
ب. درب في مجموعات. سافر مع لوقا، وسيلاس، تيموثاوس وغيرهم.  
ت. كان كل أي شيء إلا إنعزاله عاطفيا. ا تيم 1: 2

2. تجربة بولس

ربما كان بولس أكبر من تيموثاوس ب20 عاما

كان لبولس علاقة شخصية و عميقة مع المسيح.

كان بول راع مُرسل في أنطاكية لعدة السنوات، وكان قد أكمل جولة بين تركيا وقبرص.

كان الأكثر خبرة ونجاحا من جميع الرعاة في ذلك الوقت (متجاوزا حتى بطرس في الأميال المقطوعة، الأماكن التي بشر فيها، والثقافات التي انسجم معها).

3. كان بولس من جهة الروح مسيحي يهودي، من الناحية القانونية روماني، وفكريا يوناني.

أمكن لتيموثاوس أن يقول أنه فهم تماما كل من هذه المجالات من حياة بولس الذي أعطاه المهارة التي احتاجها ليكون خادم الرب الناجح كم كان. 2 تيم. 3: 10-11

سؤال: هل يمكن أن تقول مع تيموثاوس أنك تعرف تماما عقيدة، طريقة حياة، وخدمة رجل مثل بولس و ليس فقط شاهدت واحد من بعيد؟

## الدرس 15 - المرشح التبشيري

مقدمة: ما هي الخصائص الأساسية لخدام الرب المرسل؟ هل يجب أن يكون خادم الرب ذكيا؟ مغامرا؟ من يجب أن يتم اختياره كمرسل؟

في سفر أعمال الرسل 16: 1-3، بولس اختار شاب من إحدى الكنائس المحلية للانضمام إلى فريقه الإرسالي: تيموثاوس. هذا الدرس سينظر في من كان تيموثاوس كمرشد لكيفية اختيار رجال أمناء من الكنائس المحلية للخدمة الإرسالية اليوم.



### 1. مدينة تيموثاوس

كان من دربة أو لسترة (على الأرجح لسترة) في منطقة تسمى ليكونية 16: 1 كانت بلدة متوسطة الحجم في منطقة متوسطة اقتصاديا.

كانت هي نفس المدينة التي بشر فيها بولس، أسس كنيسة، ورجم خارج لسترة قبل أن يكرز مرة أخرى مرة أخرى في دربة.

على الأرجح أن تيموثاوس قد كان حاضرا في الحادثة (أعمال الرسل 14: 19-20).

كانت المدينة مليئة من عبدة الأوثان من لآلهة اليونانية (دعوا بول هرمس أعمال 14: 12) ولكنه هو بنفسه قد ترعرع في مجتمع يهودي في فقاعة شبه مسامية إذا صح التعبير.

### 2. عائلة تيموثاوس

تربى من قبل أم يهودية، أفنيكي، وجدته، لوئيس تيم الثاني. 1: 5، الرسل. 16: 1

كما كان ابن يوناني لم يكشف عن اسمه وغائب.

ربما قد تعلم تيموثاوس من ثقافة والده أن المرأة قد خلقت من الإله زيوس عقابا للرجل لأنه تم حصل على النار. (اكتشاف الله، 81)

كان الزواج بين رجال وثنيين (يفوق عدد النساء الوثنيات) ونساء مسيحيات (تفوق عدد الرجال المسيحيين) منشرا. كان هناك ضريبة للرجال من 25 سنة أو أكثر (فرضها أو غسطس في 9 ق.م) الذين لم يتزوجوا و مع أطفال. وأدى ذلك إلى مستويات عالية من الطلاق أو الهجرة. (ازدهار المسيحية، 116)

### 3. إيمان تيموثاوس

من المحتمل أن بولس هو من ربح تيموثاوس بنفسه في أول رحلة له إلى لسترة بما أن بولس دعاه "الابن الحبيب" (م. هنري). مما لا شك فيه، انه تبع الدين اليهودي ومن ثم الإيمان بالمسيح الذي أمنت به جدته و أمه.

كان "مشهودا له من الاخوة" في منطقتهم (أع 16: 2). وهذا يقودنا إلى افتراض انه كان لديخ الثلاث أشياء أسفل:

1. تعلم أن لا يستمر في الخطيئة (كره الخطيئة)

2. وكان وفيا للمجموعة المحلية (كان يحب إخوته)

3. كان طالبا مجتهدا لكلمة الله ومناصر متحمس للإنجيل (كان يحب يسوع، كلمة الله)

4. اختيار تيموثي.

اختاره بولس 16:3 أيضا يمكننا أن نفترض أنه كان:

\* راغبا للذهاب.

\* كان مستعدا أن يتألم جسديا (الختان).

\* كان مستعدا أن يخضع لمشورة بولس.

\* كان مستعدا ليعلم.

\* غير مرتبط. بدون ديون. بدون زواج أو زواج معلق.

سؤال: هل أنت ارجل متوسط من أسرة متوسطة من مدينة متوسطة مع رغبة غير متوسطة في أن يستخدم الله حياتك للتأثير على العالم الذي لازال في الظلام مع الإنجيل؟ هل أنت على استعداد لدفع الثمن، و فقدان الاحترام، والخضوع للتدريب للقيام بذلك؟

## الدرس 16 – تحضير خادم الرب

مقدمة: ما ينبغي أن يُتوقع من خادم الرب قبل أن يرسله؟

ما هي المجالات الخاصة لعبور الثقافات التي نحن بحاجة إلى التدريب فيها؟

I. القدرة على تعليم عقيدة الرسل 1 تيم 1: 3-18

II. الاضطهاد / المعارضة

1. واجهوا معارضة دينية، سياسية، و من حشود

في فيلبي - أعمال الرسل 16: 16-24

في تسالونيكي - أعمال الرسل 17: 5-9

في بيرية - أعمال الرسل 17: 13-14

في أفسس، كورنثوس، والعديد من المدن الأخرى

2. شاهد بولس يستمر في الخدمة ورأى الصلاة تستجاب في مواجهة هذه المعارضة - أعمال الرسل 16: 25-36

3. الروح القدس شجع بولس ليستمر بالكرازة في كورنثوس - أعمال 18: 9

4. دافع بولس عن الإنجيل أمام سلطات المدينة - أعمال 16: 37

5. تيموثاوس سُجن عند نقطة ما في إيطاليا عندما سافر مع بولس عب. 13: 23

III. تطوير استراتيجيات الكرازة في المدن الجديدة

1. حدد بولس الخطوات الواجب اتخاذها

أعمال 16: 6-10

2. أسس فريق بولس كنائس جديدة في مدن لم يُركز فيها.

جربوا استراتيجيات جديدة وقديمة للكرازة

أعمال 16: 13، 17: 1-4، 17: 11، 17: 17، 18: 4، 18: 6، 18: 8

3. ربحوا نفوس للمسيح وعمدوا عائلات بأكملها في سياقات غير كرازية تماما

ليديا في فيلبي، سجام فيلبي، كريسبوس في كورنثوس وآخرين.

4. وجدوا أماكن للسكن وأماكن للاجتماعات للتدريب للكنيسة جديدة

أعمال 16: 15، 17: 5، 19: 10

IV. تحديد القيادة الفتية في ثقافة أخرى

1. عمل بول مع كنائس فتية للمساعدة في تدريب القادة

علم بولس عقيدة الرسل إلى قادة الكنيسة الجديدة في مدن متعددة 16: 4

2. كبرت الكنائس في الأرقام وتضاعفت 16: 5

3. تم تدريب الرعاة المتنقلين وإرسالهم كقادة إلى جميع آسيا - أعمال 19: 10

4. رسم بولس رجال في جميع الكنائس في جميع أنحاء كورنثوس وفقا لمواهبهم وقدراتهم. 1 كور. 7: 17

V. خلق نموذج إرسالي قابل للتطبيق من الناحية المالية، مدافع عنه كتابيا اقتصاديا

1. تعلم تيموثاوس الإستمرار في الخدمة مع أو بدون المؤن الأساسية

فيل 4: 12

2. تعلم قبول عطايا الكنائس للعيش للإنجيل

أ. علمه بولس أساس الكتاب المقدس للدفع للرعاة والمرسلين لعملهم. 1 كور. 9: 14

ب. علمه بولس كيفية التواصل بشكل جيد مع أولئك الذين يساعدون في الخدمة من الناحية المالية. فيل 4:

15-14

3. تعلم ليعلم الكنائس عن العطاء | تيم 6: 17-18

٧١. المهارات الغير المذكورة عن حياة تيموثاوس و التي قد تكون ضرورية اليوم

1. اكتساب اللغة

2. الزواج والحياة العائلية في ميدان أجنبي

السؤال: هل حصلت لعى ما يكفي من الخبرة في هذه المجالات المذكورة أعلاه حتى تقول أنك أتقنتهم؟